

Московская олимпиада школьников. История искусств. Первый этап отборочного тура, 2023/24

19 окт 2023 г., 10:00 — 19 ноя 2023 г., 23:59

Максимальное количество баллов за первый этап - 85 баллов

№1 За каждый правильный ответ начисляется 0,5 балла; за неправильный ответ снимается 0,5 балла.

2.5 балла

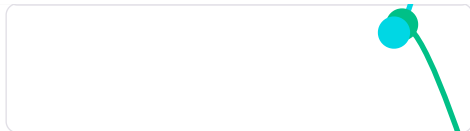
Н.К. Рерих стал самым последовательным интерпретатором древней иконописи в начале XX века. Художник, исследователь, знаток древнерусского искусства, он писал своему другу И.Э. Грабарю:

«С удовольствием я напишу текст к монографии о древнейшем периоде России (церкви и пр.), если хочешь, могу принять участие и в истории искусства по этому же периоду».

Он совершил большое путешествие по городам Русского Севера, изучал древнюю архитектуру и фрески, создал множество живописных этюдов. Начиная с 1904 года его стали приглашать для оформления храмов. Это были и маленькие церкви, которые строили по частным заказам, и большие соборы. Он работал с ведущими архитекторами своего времени.

Установите соответствие между фамилиями создателей храмовых проектов начала XX века и теми из созданных ими храмов, которые были украшены самим Рерихом или другими авторами по его эскизам. Обратите внимание, что некоторые архитекторы приглашали Рериха расписать несколько храмов. Среди фамилий и храмов могут быть лишние.

С.М. Гончаров	Морской Никольский собор в Кронштадте
Ф.О. Шехтель	Храм Святого Духа в Талашкине
А.В. Щусев	Храм Святой Троицы в Бёхове
И.Е. Бондаренко	Покровский собор в Марфо-Мариинской обители в Москве
В.А. Косяков	Троицкий собор в Свято-Успенской Почаевской лавре
С.В. Малютин	Церковь Покрова Богородицы в Пархомовке Киевской губернии
В.А. Покровский	Церковь Святой Анастасии в Пскове
	Церковь Святой Троицы в г. Щёлково в Подмосковье
	Церковь Святителя Василия Великого в Овруче
	Церковь Иконы Богородицы «Всех скорбящих Радости» в Мариоки



Церковь Воскресения Христова и
Покрова Богородицы в Токмаковом
переулке в Москве

И.А. Фомин

Часовня при соборе апостолов Петра
и Павла в Москве

В.Д. Поленов

Храм апостолов Петра и Павла
на Шлиссельбургских Пороховых заводах

Храм Спаса на водах в Санкт-Петербурге

№ 2

1 балл

Н.К. Рерих поместил мозаичные композиции на главных порталах многих храмов, в которых работал. Трактует образ Спасителя в стилистике древних икон – плоскостно, локальными пятнами, насыщенными оттенками цвета, художник изображал лик Христа преувеличенно крупным, архаическим, в оттенках тёмно-коричневого цвета, с огромными глазами. Мастер окружал убрус множеством фигур ангелов и святых, а также облаками, звёздами, городами, стадами овец, символизирующими церковную паству. Даже плат и нимб Спасителя украшены орнаментами. Такое преизобилие сюжетных и ярких декоративных элементов придавало древнему традиционному образу нарочитую новизну и необычность, к чему осознанно стремился художник.

Как называется описанная иконография, которую Рерих использует для украшения порталов храмов?

Спас Вседержитель

Спас Пантократор

Преображение Господне

Царь Славы

Спас Нерукотворный

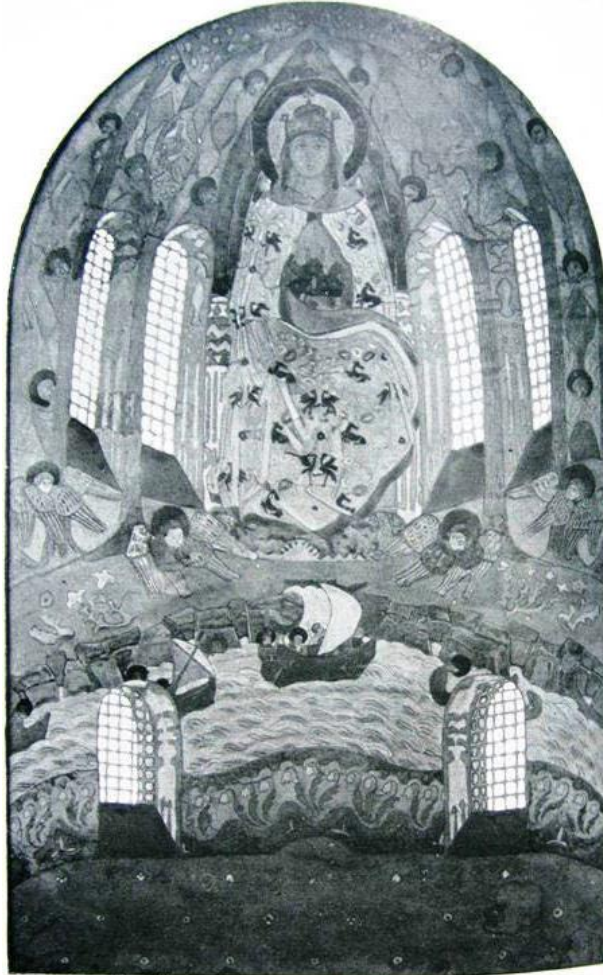
Добрый пастырь

Воскресение Христово

1 балл

Роспись алтарной конхи на восточной стене этого храма Рерих назвал «Царица Небесная над рекой жизни» и посвятил ей поэтический текст, опубликованный в разделе «Сказки» своего Собрания сочинений:

«Высоко проходит небесный путь. Протекает река жизни опасная. Берегами каменистыми гибнут путники неумелые: не знающие различить, где добро, где зло. <...> Духу Святому, Господу Великому передаст Владычица моления. О малых путников вразумлении, о Божьих путей посещении, о спасении, заступлении, всепрощении. Подай, Господи, Великий Дух».



"Царица небесная над рекой жизни", эскиз росписи алтаря церкви Покрова Богородицы в Пархомовке.

Для какого храма изначально писал эскизы этой композиции Н.К. Рерих?

- Храм Казанской иконы Богородицы в Перми
- Церковь Святой Троицы в г. Щёлково в Подмосковье
- Храм Святой Троицы в Бёхове
- Покровский собор в Марфо-Мариинской обители в Москве
- Троицкий собор в Почаевской лавре
- Церковь Покрова Богородицы в Пархомовке Киевской губернии

- Часовня Святой Анастасии в Пскове
- Храм Святого Духа в Талашкине
- Церковь Святителя Василия Великого в Овруче
- Церковь Иконы Богоматери «Всех скорбящих Радости» в Мариоки
- Храм Спаса на водах в Санкт-Петербурге
- Часовня при соборе апостолов Петра и Павла в Москве
- Храм апостолов Петра и Павла на Шлиссельбургских Пороховых заводах
- Церковь Воскресения Христова и Покрова Богоматери в Токмаковом переулке в Москве

№ 4 За каждый правильный ответ начисляется 0,5 балла; за неправильный ответ снимается 0,5 балла.

2.5 балла

Специально для этой росписи художник предпринял путешествие по Италии, где собирал необходимые материалы, вдохновляясь живописью раннего Ренессанса. Сочинённый на основе знаний древнерусской иконописи и итальянских впечатлений эскиз изображает Богоматерь, сидящую на престоле в окружении небесных сил и мандорлы. У Её ног символы евангелистов и река, по которой плывут лодки с путниками. Богоматерь сложила руки в молитвенном жесте за всех людей. Этот эскиз не был принят одним из заказчиков. Однако художник отстаивал своё решение:

«Щусев, Кардовский, Маковский и другие тонко чувствующие стали говорить мне, что ещё никогда не выходило у меня вещей более сильных в религиозном стиле и цельных по торжественному впечатлению. <...> Скажу одно, что брат твой указывал мне сделать вещи банальнее!!»



Княгиня М.К. Тенишева предложила скорректировать отвергнутый эскиз и использовать при возобновлении работ по украшению храма в своём имени. Вокруг Богоматери здесь было написано ещё множество фигур святых – князей, воинов, жён, отроков, по подобию известных православных иконографий.

Назовите две православные многофигурные иконографии Богоматери, на которые опирался Рерих в этой росписи.

Всех скорбящих Радость

Державная

Собор Богоматери

О Тебе радуется

Покров Богоматери

Неопалимая купина

Гора нерукосечная

Выберите произведения итальянской живописи, на которые опирался Н.К. Рерих в композиционном построении этой росписи.

Франческо Пармиджано. Мадонна с длинной шеей. 1534–1540

Фра Беато Анджелико. Коронование Марии. 1434–1435

Леонардо да Винчи (?). Мадонна Литта. 1480-е–1490-е

Микеланджело Буонарроти. Мадонна Медичи. 1521–1534

Рафаэль Санти. Сикстинская Мадонна. 1512–1513

Беноццо Гоццоли. Мадонна с Младенцем, ангелами и святыми. 1461–1462

Дуччо ди Буонинсеня. Маэста. 1308–1311

Сандро Боттичелли. Мадонна Магнификат. 1483

№ 5 Максимальный балл за задание - 4 балла, за каждый неправильный ответ снимается 0,5 балла.

4 балла

В конце XIX и в XX веке многие известные художники занимались оформлением храмов, которые вошли в историю мирового искусства: работали над эскизами росписей, иконостасов, мозаик и витражей, церковной утвари. Всех их волновали проблемы мировоззрения современного художника и проблемы синтеза искусств в церковном пространстве – взаимодействие архитектуры с живописью и декоративным убранством.

Выберите восемь художников, которые работали над оформлением храмов в конце XIX и в XX веке.

Учитываются 8 любых правильных ответов из 9.

В.И. Суриков

В.Д. Поленов

М.А. Врубель

В.М. Васнецов

К.С. Малевич

Н.С. Гончарова

Н.К. Рерих

К.С. Петров-Водкин

А.Н. Бенуа

М.З. Шагал

М.Ф. Ларионов

В.В. Кандинский

М.В. Нестеров

В.А. Серов

№ 6 За каждый правильный ответ начисляется 0,5 балла; за неправильный ответ снимается 0,5 балла.

3.5 балла

В 1908–1910 годах Н.К. Рерих исполнил серию панно для особняка промышленника и потомственного почётного гражданина Санкт-Петербурга Ф.Г. Бажанова. Каждый зал отличался неповторимым оформлением, в котором доминировала былинная героическая тема. Серия панно размещалась в Большой столовой и состояла из семи сюжетных композиций и двенадцати декоративных вставок с архитектурными и растительными мотивами.

Кто ещё из русских художников конца XIX – начала XX века обращался к темам былин, сказок и преданий?

Б.М. Кустодиев

М.А. Врубель

И.Я. Билибин

А.Я. Головин

В.Д. Polenov

М.В. Якунчикова

Е.Д. Поленова

С.В. Малютин

К.А. Сомов

В.М. Васнецов

Д.С. Стеллецкий

5 баллов

Чаще всего в храмах, которые Н.К. Рерих оформлял в 1900–1910-х годах, роль центрального образа играл Спас Нерукотворный.

Во многом это обусловлено тем, что художник хорошо знал древнерусское искусство, а в 1903–1904 годах много путешествовал по древнерусским городам, где знакомился с системой фресковой росписи храмов и структурой иконостасов, в которых Спас играл ключевую роль. В мозаичных, фресковых и иконных образах Спаса, созданных Рерихом, сказывается его знание домонгольских икон XII–XIII веков, памятников Пскова и древнерусского лицевого шитья.

[Открыть изображение в отдельном окне](#)

Роспись в Часовне святой Анастасии (Анастасиевской часовне) в Пскове



1



2

Мозаика над порталом в Свято-Троицком соборе Почаевской лавры

Мозаика над входом церкви Святого духа в Талашкине



3



4

Мозаика на приделе святого Виктора храма Покрова Пресвятой Богородицы в Пархомовке



5

Спас Нерукотворный из иконостаса для церкви иконы Казанской Божьей матери в Перми (Пермского иконостаса)

Обращение художника к ранним изобразительным традициям и региональным живописным школам хорошо сочеталось с внешним обликом храмов, для которых писал Рерих. В наружных формах этих церквей, в основном построенных по проектам А.В. Щусева, также претворялась образность домонгольского зодчества и псковско-новгородской школы.

[Открыть изображения в отдельном окне](#)

Свято-Троицкий собор
Почаевской лавры



Храм Покрова Пресвятой
Богородицы в Пархомовке



Храм Святого Духа в
Талашкине

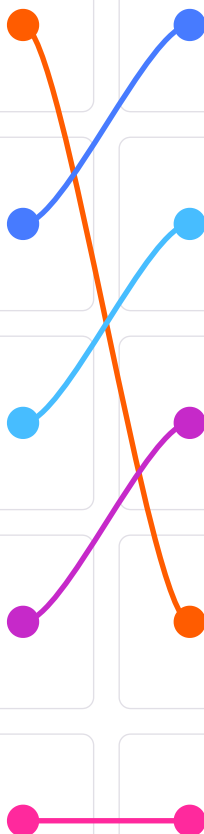
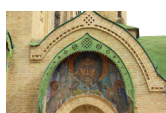
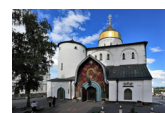


Часовня святой Анастасии
в Пскове



Церковь Казанской иконы
Божией Матери Успенского
монастыря в Перми

Установите соответствия между репродукциями образов Спаса Нерукотворного, выполненными Рерихом в разных видах искусства, и фотографиями храмов, для которых они были созданы.



№ 8

За каждый правильный ответ начисляется 1 или 1,5 балла. Смотрите детализацию ниже, напротив каждого вопроса.

6,5 баллов

Перед вами мозаики или эскизы мозаик с изображением дерева, играющего важную символическую или декоративную роль в представленной композиции.

Какую из работ выполнил Н.К. Рерих?

За правильный ответ начисляется 1,5 балла

Мозаики храма Воскресения Христова на Крови (храм Спаса на Крови) в Санкт-Петербурге



Н.К. Рерих.
Эскиз мозаичного панно для памятника А.И.Куинджи

В.М. Васнецов.
Мозаика плафона главного алтаря во Владимирском соборе в Киеве



В.М. Васнецов.
Эскиз росписи "Адам и Ева после изгнания из Рая" для Владимирского собора в Киеве (фрагмент)



Мозаика апсиды Базилики святого Климента в Риме, XII век (фрагмент)

Что, согласно последним исследованиям, символизирует в этой работе золотой цвет?

За правильный ответ начисляется 1 балл

- царственный сан героя, которому посвящена мозаика
- пространство Эдема, где растёт древо
- указывает на происхождение фамилии героя, которому посвящена мозаика

На что указывает в этом произведении тёмный цвет небес?

За правильный ответ начисляется 1 балл

- на приближение Апокалипсиса
- на ночные пейзажи, созданные героем, которому посвящена мозаика

на скорбь жизненного пути

Что символизирует дерево в работе Рериха?

За правильный ответ начисляется 1 балл

первородный грех

непрерывную цепь поколений

живое искусство

породу деревьев, особенно любимую героем, которому посвящена мозаика

Зачем Рерих вводит в своё произведение изображения птиц?

За правильный ответ начисляется 1 балл

они символизируют души умерших

они символизируют паству Христа

они напоминают о любви героя, которому посвящена мозаика, к птицам

они напоминают о проповеди Франциска Ассизского птицам

Что символизирует в его работе борьба со змеёй?

За правильный ответ начисляется 1 балл

борьбу человеческого духа с искушениями

защиту и возвращение учеников

борьбу с хаосом

№ 9

За каждый правильный ответ начисляется 1 балл

2 балла

На фоне революционных событий и начавшейся в России Гражданской войны в 1918 году семья Рерихов отправилась в Финляндию. Вскоре они столкнулись с угрозой депортации, которой подлежали все российские беженцы, не имеющие работы или постоянного адреса. Этого удалось избежать лишь благодаря вмешательству друга Рериха, одного из крупных финских живописцев того времени. Как и многие его соотечественники в конце XIX – начале XX века, в период расцвета национальной финской культуры, этот мастер вдохновлялся природой, историей и литературой родной страны. С Рерихом его объединяла любовь к скандинавской истории и мифологии, а также к карело-финскому поэтическому эпосу «Калевала». Во время двухлетнего пребывания Рериха в Финляндии его друг ещё не раз выручал его, рекомендуя его произведения знакомым галеристам и коллекционерам.

Выберите имя этого художника.

Пекка Халонен

Альберт Гебхард

Альберт Эдельфельт

Ээро Ярнефельт

Аксели Галлен-Каллела

Выберите среди изображений работу, которую написал этот художник.

Пекка Халонен, "Игра Вяйнямейнена", 1897



Альберт Эдельфельт, "Смерть епископа Хенрика", 1877

Ээро Ярнефельт, "Соколы в лесу", 1895



Альберт Гебхард, "Выезд Карла Кнутссона Бунде из Выборгского замка", 1926

Альберт Эдельфельт, "Женщины из Руколахти", 1887



Аксели Галлен-Каллела, "Гигантская щука", 1909

7 баллов

Вставьте в текст пропущенные даты и слова, выбрав из предложенных вариантов.

О первоначальном здании Музея Рериха в Нью-Йорке

К концу 1900-х 1910-х 1920-х 1930-х 1940-х годов, на пике

активности рериховских организаций в Соединённых Штатах Америки, преуспевающий финансист Луис Хорш, почитавший Рериха как своего духовного наставника, начал строить для него новый 29-этажный небоскрёб по проекту архитектора

Раймонда Худа Харви Корбетта Луиса Салливена
 Фрэнка Ллойда Райта Ральфа Уокера

в стиле

кубизм конструктивизм неоклассицизм ар-нуво ар-деко

Здание получило название

«Музей Николая Рериха» «Музей Мастера» «Дом Мастера»
 «Хорш-Билдинг» «Рерих-Билдинг»

. На трёх этажах работали театр, залы для показа фильмов, проведения лекций, концертов и художественных выставок, а также две библиотеки (в том числе единственное в США собрание священных книг Японии Китая Тибета Индии Вьетнама). Оставшиеся

этажи были отведены под жилые квартиры и студии людям творческих профессий, а также апартаменты семьи Рерихов. На открытие нового здания музея прибыли представители стран Европы, Азии, Южной Америки. Были получены приветствия от президента Соединённых Штатов и других стран. В 1930-е годы, находясь в Индии, Рерих продолжал руководить работой нью-йоркского центра. Однако падение доходов Луиса Хорша на фоне начавшейся Великой Депрессии, и неудачная

Маньчжурская Центрально-азиатская Тибетская Алтайская
 Индийская

экспедиция Рериха 1934–1935 годов, после которой американская пресса обвинила его в «унижении правительства США», положили этому конец. Разочарованный в своём наставнике, в 1935 году Хорш обвинил Рериха в шарлатанстве, пренебрежительном отношении к своим сторонникам и «служении эгоизму и самовосхвалению под маской духовности». Хорш прекратил финансирование проектов Рериха. Художник был также обвинён судом в неуплате налогов на крупную сумму. В результате череды скандалов, арестов имущества и судебных процессов Музей Рериха был выселен из здания. Он уступил место организованному Хоршем музее современного американского искусства и театру. В свою очередь, Музей Рериха с

1938 1947 1949 1963 2001 года продолжает свою деятельность

в пятиэтажном доме неподалёку от первоначального местоположения.

1 балл

Подберите верную иллюстрацию к тексту.

Крайслер-билдинг,
Нью-Йорк



Дженерал-Электрик-Билдинг,
Нью-Йорк



Мастер-билдинг или
"дом Мастера",
Нью-Йорк



Верайзон-билдинг (ранее -
Баркли-Визи-билдинг и
Нью-Йорк-телефоун-
компани-билдинг), Нью-
Йорк

4 балла

Упрочив свою репутацию благодаря выставкам в Европе, в 1920 году Николай Рерих отправился в турне со своей ретроспективой по Соединённым Штатам Америки. Выставка впервые открылась в Нью-Йорке, в престижной галерее Кингор, где имела оглушительный успех. За первые два дня её посетило две тысячи человек. Такая нагрузка едва не привела к поломке лифта в здании галереи. С 1920 по 1923 год выставка показывалась в двадцати девяти городах Соединённых Штатов. Музеи и коллекционеры приобрели большое число произведений художника. Именно в Америке Рерих стал международной знаменитостью. Среди последователей его философско-религиозных идей были крупные предприниматели, дипломаты, высокопоставленные политики – от сенаторов до президентов. Зинаида Фосдик, одна из первых американских последовательниц Рериха и позже директор его музея в Нью-Йорке, вспоминала:

Личность художника также притягивала американцев из различных слоёв общества – художников и писателей, известных общественных деятелей и молодёжь. <...> Рериху приходилось ездить по многим городам, выступать с лекциями и докладами перед самой разнообразной аудиторией, неизменно рассказывая о русском искусстве, с которым он широко знакомил Америку. <...> Это и позволило ему создать ряд художественных и просветительских учреждений, почва для которых уже была готова.

Установите соответствия между названиями созданных Рерихом организаций и их описаниями.

Институт объединённых искусств

Эта основанная в Чикаго организация ставила своей целью создание международного братства художников, которое бы занималось совместными творческими проектами. Она также открывала музеи и некоммерческие выставки без участия жюри.

Музей Н.К. Рериха

Нью-Йоркское учреждение, главной целью которого было объявлено распространение искусства через сотрудничество с другими культурными организациями, покупку и продажу картин, а также выставочную деятельность. Так, в 1920-е годы здесь экспонировались рисунки мастеров итальянской и фламандской школ, русские иконы, тибетское искусство, искусство австралийских аборигенов, рисунки американских индейцев и живопись современных американских художников.

Международное объединение художников «Cor Ardens» («Пылающее Сердце»)

Открылась в Нью-Йорке по инициативе друзей и последователей Рериха уже после отъезда художника в Индию. Этому учреждению принадлежало более тысячи картин Рериха, а в декларации, подписанной его директорами, говорилось, что оно представляет собой дар американскому народу.

Первое учреждение, созданное Рерихом в США. Носящее просветительский характер, оно воплотило идею «всех

Международный художественный центр
«Венец Мира» («Corona Mundi»)

искусств под одной крышей». Более ста
видных деятелей культуры – среди них
музыкант Эрнест Блок, балетмейстер
Михаил Фокин, художники Роквэлл Кент,
Джордж Беллоуз и другие – преподавали
здесь живопись, архитектуру, скульптуру,
музыку, балет, театр, книжную
иллюстрацию, журналистику и
иностранные языки. Сам Рерих вёл
беседы с учениками и преподавателями,
читал лекции и создавал новые классы, к
примеру, классы музыки и скульптуры
для слепых.

№ 13 **За каждый правильный ответ начисляется 1 балл**

6 баллов

На протяжении XIX–XX веков в России существовало несколько организаций, которые занимались охраной памятников культурного наследия. В советский период эти организации становятся самостоятельными, в то время как до 1917 года они были частью археологических обществ.

Ниже приведены два списка. Установите соответствие между названиями организаций по охране памятников и фамилиями их выдающихся деятелей.

Комитет по охране исторических
памятников при президиуме ВЦИК

А.С. Бубнов

ИАК (Императорская археологическая
комиссия)

В.Б. Румянцев, К.М. Быковский

Историческая комиссия при МАО
(Московском архитектурном обществе)

П.Д. Барановский, И.С. Глазунов

КСДП (комиссия по сохранению древних
памятников) при ИМАО (Императорском
Московском археологическом обществе)

П.С. Савельев, И.П. Сахаров

ВООПИК

К.С. Малевич, П.П. Малиновский

Комиссия по охране памятников старины
и искусства

Л.В. Даль, К.М. Быковский, Н.В. Никитин

6 баллов

Ниже приведены два списка. Установите соответствие между названиями организаций по охране памятников и временем создания этих организаций.

Комитет по охране исторических памятников при президиуме ВЦИК	вторая половина XIX в. (с 1859 г.)
ИАК (Императорская археологическая комиссия)	с середины 1960-х гг.
Историческая комиссия при МАО (Московском архитектурном обществе)	конец XIX в. (с 1879 г.)
КСДП (комиссия по сохранению древних памятников) при ИМАО (Императорском Московском археологическом обществе)	1932–1938 гг.
ВООПИК	вторая половина XIX в. (с 1872–1875-х гг.)
Комиссия по охране памятников старины и искусства	1917–1921 гг.

№ 15 **За каждый правильный ответ начисляется 0,5 балла; за неправильный ответ снимается 0,5 балла.**

4 балла

За рубежом, как и в России, в течение XIX—XX веков создаются различные организации по охране памятников культурного наследия, издаются законы, направленные на защиту культуры. Ниже находится список с организациями и законами, создание и принятие которых является важной вехой в развитии законодательной базы по сохранению культурного наследия.

Расположите их в хронологическом порядке.

Расставьте в верной последовательности

Генеральная инспекция по охране памятников Франции (или Генеральная инспекция исторических памятников) **Год основания - 1830**

Закон о запрещении вывоза памятников искусства (Греция) **Год принятия - 1834**

Общество защиты древних зданий Великобритании **Год основания - 1877**

Закон «О древностях» (США) **Год принятия - 1906**

Афинская хартия (по реставрации исторических памятников) **Год принятия - 1933**

ЮНЕСКО **Год основания - 1945**

Венецианская хартия по вопросам сохранения и реставрации памятников и достопримечательных мест **Год принятия - 1964**

Греческий фонд культуры **Год основания - 1992**

№ 16

1 балл

Н.К. Рерих принимал активное участие в создании нового общества по охране памятников культурного-исторического наследия в России, участвовал в его съездах. Выберите из предложенного списка, какая организация была создана при активном содействии Н.К. Рериха.

- Императорская археологическая комиссия
- Московское общество истории и древностей Российских
- Казанское отделение общества любителей древней письменности
- Общество защиты и сохранения в России памятников искусства и старины
- Общество изучения русской усадьбы

№ 17 За каждый правильный ответ начисляется 0,5 балла; за неправильный ответ снимается 0,5 балла.

1,5 баллов

Н.К. Рерих вместе с А.Н. Бенуа и И.Э. Грабарём входил в состав комиссии, которая осматривала состояние картин в Эрмитаже. По сути, этой комиссией были сформулированы те принципы, которые легли в основу современных представлений о реставрации. В списке ниже отметьте НЕВЕРНЫЕ варианты ответов (НЕ относящиеся к сформулированным принципам).

- Фотофиксировать этапы реставрации произведения.
- Если в реставрационной бригаде нет опытного реставратора, то прекратить все работы.
- Использовать для расчистки произведений только воду.
- Реставрировать все произведения вне зависимости от состояния их сохранности, чтобы избежать появления серьёзных проблем.
- Публиковать сведения о реставрации произведений.
- Обязательно переносить произведения с деревянной основы на холст, чтобы избежать разрушения произведения жуками-точильщиками.

5 баллов

В XIX в. по всей Европе и в России широко были распространены идеи Э.Э. Виолле-ле-Дюка, согласно которым здание нужно восстановить в его «первоначальном», «идеальном» виде, в котором оно даже могло и не существовать. Из-за этого сносились старые части построек, созданные позже, чем основная часть сооружения, и взамен могли создаваться новые «в духе оригинала». Так, например, в ходе подобных работ сильно пострадали французские готические соборы. А в России, несмотря на благие намерения Николая I сохранить древние произведения, реставрация зданий также проводилась в соответствии со взглядами Виолле-ле-Дюка.

Посмотрите на иллюстрацию и ответьте на вопросы.



Какое здание представлено на фотографии? **За правильный ответ начисляется 1 балл**

- Рождественский собор в Суздале
- Дмитриевский собор во Владимире
- Церковь Покрова на Нерли
- Спасо-Преображенский собор в Переславле-Залесском

Когда оно было создано? **За правильный ответ начисляется 1 балл**

- 1150-е гг.
- 1165 г.
- 1190-е гг.
- XIV в.

Отметьте, какие изменения произошли в ходе «реставраций» XIX века?

За каждый правильный ответ начисляется 0,5 балла; за неправильный ответ снимается 0,5 балла.

- Разрушены наружные галереи
- Разрушены подкупольные столбы и заменены на новые
- Разрушены башни западного фасада
- Уничтожена большая часть росписей
- Созданы новые хоры взамен старых
- Полностью восстановлен барабан взамен утраченного
- Изначальные коробовые своды заменены на крестовые
- Восполнены старые рельефы взамен утраченных

Когда был произведён основной «ремонт»?

За правильный ответ начисляется 1 балл

- 1830–1831 гг.
- 1834–1847 гг.
- 1840–1856 гг.
- 1847–1850 гг.

№ 19

1 балл

Ещё в гимназические годы Н.К. Рерих впервые познакомился с археологическими раскопками и принял в них деятельное участие. С самого начала его необычайно увлекло непосредственное общение с памятниками и артефактами древности, несущими в себе отголоски творческой мысли людей прошедших эпох, помогающие понять их культуру и образ мыслей. Для Н.К. Рериха археология стала вторым большим делом жизни, неразрывно связанным с его художественной деятельностью. При этом нельзя однозначно утверждать, что художник подчинял науку задачам искусства. Разумеется, в материалах раскопок он искал вдохновение и пытался получить подтверждение своим историко-культурным гипотезам. Но в то же время художественные навыки он умело применял для фиксации археологических объектов и в целях визуальной реконструкции быта древних людей, чему впоследствии был посвящён его курс лекций в Санкт-Петербургском Археологическом Институте «Художественная техника в применении к археологии».

Укажите, какой способ воспроизведения археологического памятника или объекта Рерих считал наиболее наглядным.

 словесное описание чертёж рисунок фотография лепная модель

№ 20

1 балл

Н.К. Рерих не получил соответствующего университетского образования, а археологии учился сам, на практике собственных раскопок. Однако нельзя сказать, что он был любителем или авантюристом: он прекрасно владел навыками полевой работы и даже применял различные методологические новшества, например, первым начал просеивать культурный слой (землю из раскопок просеивали через мелкое сито, чтобы не потерять ни одной находки). Он очень быстро, буквально в течение нескольких лет, влился в сообщество столичных историков и археологов, во многом благодаря помощи одного из них, ставшего, по сути, наставником и проводником Н.К. Рериха в археологической науке. Этот человек способствовал получению молодым исследователем разрешений на раскопки, активно правил его статьи и тексты докладов, а также помогал осмыслить и интерпретировать многочисленные материалы раскопок художника.

Выберите фамилию учёного, который оказал наибольшее влияние на научное становление Н.К. Рериха.

Н.И. Веселовский

Л.К. Ивановский

П.А. Путятин

А.А. Спицын

В.А. Городцов

К.К. Косцюшко-Валюжинич

С.А. Жебелев

Г. де Мортилье

2.5 балла

Среди новшеств археологической методики, предложенных Н.К. Рерихом, особое место занимает тщательное проведение разведок, сопровождающееся этнографической работой – опросами местного населения. Работая на севере России, Рерих столкнулся с тем, что привычные археологам названия разных типов памятников ничего не говорят местным жителям. Крестьяне, в свою очередь, часто употребляли для описания памятников слова, абсолютно не известные археологам.

Укажите, какие слова Н.К. Рерих называет среди «наиболее употребительных» для обозначения курганов в Северо-Западной России.



бугры



старые кучи



шведские могилки



жальники



сопки



каломища



пепельные холмы



зольники



братья

1 балл

Из-за отсутствия образования Н.К. Рерих чувствовал себя в среде археологов неуютно, периодически сталкиваясь с чрезмерно жёсткой критикой собственных гипотез. Даже после назначения пожизненным членом Императорского Русского археологического общества, которое сам художник воспринимал как «сближение со всею археологическою семьёю», его научный авторитет продолжал подвергаться необоснованным сомнениям. В 1905–1906 годах им были обнаружены находки, ставшие ключевыми в переосмыслении искусства как самостоятельной сферы человеческой деятельности в каменном веке. Но во время доклада об этих артефактах один из крупных археологов публично объявил их подделками, остальные же слушатели отстранились от участия в дискуссии. Рериху не удалось переубедить оппонента, однако последний, нарушив профессиональную этику, в следующем году предпринял раскопки на тех же памятниках и, обнаружив сходные вещи, заявил об открытии им неолитического искусства, чем окончательно испортил отношения с Рерихом.

Выберите иллюстрацию, на которой изображены эти (найденные Рерихом) предметы.

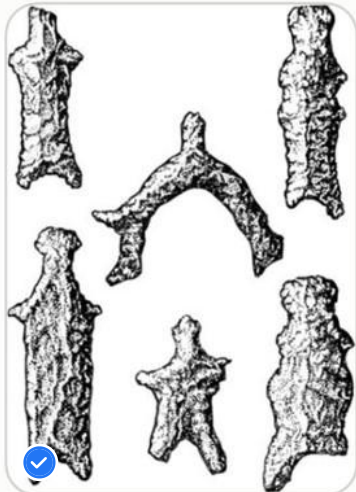
Эскизы мебели в пермском зверином стиле, созданные Н.К.Рерихом. Не являются рисунком археологической находки.



Предметы, найденные во время Центрально-Азиатской экспедиции 1925-1928 гг.



Предметы со стоянок каменного века на оз. Мстино, найденные Н.К. Рерихом в 1905-1906 гг.



Предметы, обнаруженные Н.К.Рерихом в курганах в окрестностях с. Кончанского в 1902 г.



Н.К. Рерих, "Страж пустыни", 1941 г.

Изображены надмогильные памятники Алтая и Монголии, которые Н.К.Рерих наблюдал во время Центрально-Азиатской экспедиции 1923-1928 гг.

1.5 баллов

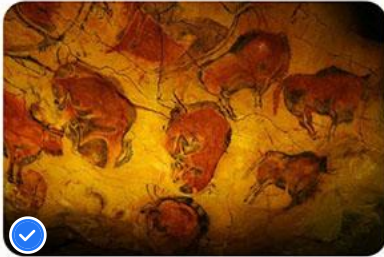
Особое внимание Н.К. Рерих уделял исследованию каменного века, собрав одну из самых значительных коллекций кремневых и обсидиановых орудий. Этот период, наиболее удалённый во времени и не описанный никакими источниками, виделся исследователю первоначалом человеческой культуры и источником тех общих черт, которые он обнаруживал в разных обществах, древних и современных. Рериху был чужд взгляд на доисторического человека как на дикаря, не знающего цивилизации варвара. Художник поражался простоте мышления человека, создавшего элементарные орудия нижнего палеолита. В то же время его восхищало изящество верхнепалеолитических орудий, в которых помимо функциональной составляющей он видел эстетическое начало, стремление создателя сделать вещь не только удобную, но и красивую, приятную глазу. В этом контексте вопрос появления искусства в каменном веке стал центральным для Н.К. Рериха. Побывав во Франции в 1906–1907 годах, он оказался погружен в дискуссию о пещерном палеолитическом искусстве, которое всё ещё отрицалось многими археологами. Например, рисунки или датировались более поздним временем или вообще считались подделкой.

Выберите иллюстрации с теми пещерами, в которых к 1906 году были обнаружены наскальные изображения.

[Открыть изображения в отдельном окне](#)

**Пещера Коске, обнаружена в 1985,
исследована в 1991**

**Пещера Альтамира,
обнаружена в 1879
году**



**Пещера Ласко,
обнаружена в 1940**

**Грот де Ла Мут,
обнаружен в 1895**



**Пещера Пер-нон-пер,
обнаружена в 1881 году**



**Пещера Труа-Фрер
(Трёх братьев),
обнаружена в 1910**

1 балл

Ещё с конца 1890-х годов Н.К. Рерих начинает увлекаться Азией. Многочисленные друзья семьи, побывавшие в Японии, Китае, Сибири и Центральной Азии привозили ему рассказы о восточной культуре и отдельные безделушки, из которых со временем у художника собралась небольшая коллекция.

В поисках истоков русской культуры Рерих постепенно смещает интерес с Европы на Азию. Если в 1900-е годы его занимает становление Древней Руси и тема варяжского присутствия, то впоследствии всё большую роль в его творчестве и исследованиях играют отношения Руси и кочевников, а фокус внимания постепенно смещается в сторону Монголии и далее на юг – в Тибет и Индию, где исследователь только предполагал найти истоки творческих мотивов, лёгших в основу русской культуры.

В 1923 году в Индии началась Центрально-Азиатская экспедиция, целью которой было подтвердить или опровергнуть эту культурную гипотезу. Поиски культурных связей и аналогий предопределили взгляд самого Рериха и его сподвижников, старавшихся подобрать пары ко всему увиденному в ходе экспедиции. Например, художник находил сходство между тибетской резной мебелью и обработкой дерева на Русском Севере, а в Кришне видел прообраз Леля. Даже ландшафты в культурологической теории Рериха стали разделом человеческой культуры и эстетического вкуса. Например, в реконструкции направлений культурных связей особое внимание художника привлекли Тибетское нагорье и Алтайские горы: по его мнению, кочевники, покинувшие Тибет, не удовлетворились просторами пустынь и только Алтай дал им ощущение дома.



Н.К. Рерих. Кришна-Лель (Святой пастырь)



Тибетское нагорье



Алтайские горы

Аналогии связывали не только Азию и Россию. Так, в складках монгольских костюмов Рерих увидел одежды с фресок Беноццо Гоццоли, а в каменных бабах кочевников обнаружил пламенеющие чаши, позаимствованные из зороастризма и с серебряных шекелей Царя Соломона.

Большое впечатление на Рериха произвели мегалитические сооружения в Тибете, особенно менгиры долины Доринг. Их сходство с одним из европейских комплексов было настолько поразительным, что, по описанию Рериха, казалось, будто «после долгого пути друиды вспоминали свою родину».

Из представленных мегалитических сооружений Европы выберите предложенную Рерихом аналогию к менгирам долины Доринг.

"И, наконец, в местности Доринг (Длинный Камень) мы обнаружили целое поле менгиров, такое же, как в Карнаке..." - Н.К.Рерих, Алтай — Гималаи, Рига, Виена, 1992г., с. 310.

Стоунхендж,
Великобритания



Ла-Рош-о-Фе, Франция



Гробница Осоро
("Могила гиганта"),
Италия



Карнакские камни,
Франция



Каменный корабль на
кургане Анунд, Швеция

1 балл

Семья Николая Рериха много путешествовала по миру. Сначала они оказываются в Финляндии, отрезанными от новообразованного СССР в 1917 году из-за закрытия границ. Затем Николай Рерих отправился в Швецию, где проводил персональные выставки. Потом вместе с семьёй он поехал в Англию, в Лондон, где встретился с Сергеем Дягилевым. После этого, получив приглашение из Чикагского института искусств, Николай Рерих отправился в США, где провёл выставочное турне более чем по 20 городам. Через несколько лет Николай Рерих отправился в Париж, и оттуда практически сразу – в Индию. На протяжении следующих лет он путешествовал по Индии и совершил несколько визитов обратно в США. Также Николай Рерих побывал в Китае, Монголии, Японии, Тибете.

Выберите, в каком месте и в какой стране была сделана следующая фотография.



Николай Константинович, Елена Ивановна, Юрий Николаевич и Святослав Николаевич Рерихи

Кулу, Индия. 1930-е гг.

Гоа, Индия

Массачусетс, США

Иокогама, Япония

Харбин, Китай

Кулу (Куллу), Индия

Иллинойс, США

Мальмё, Швеция

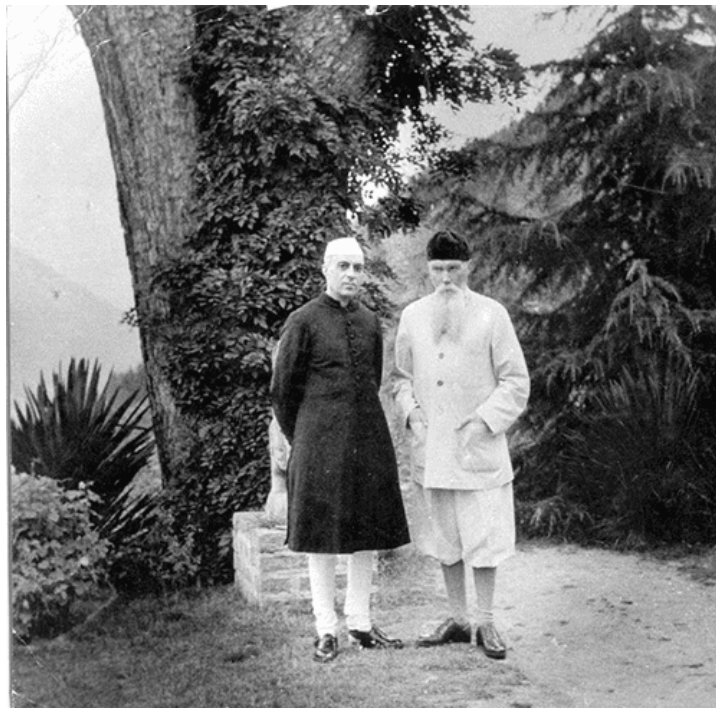
Прованс, Франция

Кашмир, Индия

№ 26

1 балл

С этим изображённым на фото индийским государственным деятелем Николай Рерих познакомился в 1942 году. «Уехал сегодня пандитджи. Все наше народонаселение вышло провожать с цветами, с добрыми пожеланиями. Добро, добро около пандитджи. Все чувят, что он не только большой человек, надежда Индии, но и честнейший, добрый человек» — писал Рерих о нём. Впоследствии именно этот человек стал основателем политической династии.



Джавахарлал Неру и Николай Константинович Рерих в Кулу, 1942

Назовите этого человека.

Махатма Ганди

Индира Ганди

Иосип Броз Тито

Рабиндранат Тагор

Джавахарлал Неру

Гамал Абдель Насер

Пандит

№ 27 **За каждый правильный ответ начисляется 0,5 балла; за неправильный ответ снимается 0,5 балла.**

1,5 баллов

С 1905 года всё большее значение в творчестве Н.К. Рериха приобретают восточные мотивы, особенно образы Индии.

Одним из источников вдохновения для него стало творчество Рабиндраната Тагора, награждённого Нобелевской премией по литературе в 1913 году. В частности, Рериха очень интересовал его сборник стихов «Гитанджали».

Выберите правильные утверждения о взаимоотношениях Рериха и Тагора.

- Н.К. Рерих впервые познакомился с творчеством Р. Тагора, прочитав стихи из сборника «Гитанджали» в переводе на английский язык.
- Р. Тагор посетил мастерскую Н.К. Рериха в Лондоне во время создания художником серии картин «Сны Востока».
- Н.К. Рерих встретился с Р. Тагором в Шантиникетане, где индийский поэт создал центр изучения индийской культуры и первый национальный университет с бесплатным образованием Вишва-Бхарати.
- При первой встрече Н.К. Рерих должен был обращаться к Р. Тагору, используя почётный префикс «сэр».
- Р. Тагор знал об имени Рерихов в Изваре, но никогда не посещал его.
- Н.К. Рерих считал, что поэзию Р. Тагора можно перевести «без потерь» только на русский язык.

№ 28

1 балл

«Случалось ли в лодке переезжать быстроходную реку? Надо всегда править выше того места, куда вам нужно, иначе снесёт. Так и в области нравственных требований надо рулить всегда выше – жизнь все снесёт. Пусть ваш гонец очень высоко руль держит, тогда доплывёт!»

В дневниках Николая Рериха описывается, что именно такие слова ему сказал Лев Толстой, когда художник нанёс графу визит в его Московском доме в Хамовническом переулке. Этот визит был организован значимым для Н.И. Рериха человеком, с которым он вёл переписку и регулярно советовался относительно своих работ.

Укажите этого человека, организовавшего встречу Николая Рериха и Льва Толстого.

А.Н. Бенуа

А.И. Куинджи

Д.И. Менделеев

В.В. Стасов

И.Е. Репин

9 баллов

Прочитайте фрагмент из текста исследовательницы русского театра Ф.И. Сыркиной, посвящённый одному из спектаклей, оформленному Н.К. Рерихом. Фрагмент описывает концепцию живописного решения декораций, созданных мастером. Сам Рерих во многом видел происходящее на сцене как длящееся живописное действие, колористическую драму, где характер или эмоция каждого из героев выражаются через цвет костюма. Так, художник предлагал, например, «обмакнуть» костюм одного из героев этого спектакля в серо-зелёный, а другой «вести в тон темно-жёлтой яри».

Фрагмент:

«Когда просматриваешь в последовательном порядке эскизы Рериха к [спектаклю]

« Пер Гюнт » – от [эскиза] « Пейзаж с мельницей » до [эскиза]

« Домик Сольвейг », – внимание фиксирует одну важную, быть может, даже важнейшую

особенность этой работы художника. В [эскизе] « Пейзаж с мельницей », совпадающем с

периодом юности [персонажа по имени] « Пер », Рерих проявляет

исключительную щедрость как живописец. Смело, не боясь погрешить пестротой, он насыщает картину сочными зелёными, лиловыми, синими, оранжевыми, охристыми (коричневыми) оттенками.

Пламенеют и красно-розовые «адские угли» [в сцене] « Пещера Доврского Деда ». Но по мере того

как « Пер » растрчивает свои силы, юность, красоту, жизнь, колорит декораций

тускнеет, становится аскетичным, как, например, в [эскизе] « Зимний пейзаж », написанном

почти монохромно и жестковато. И в финальной картине героиня встречает своего долгожданного возлюбленного на фоне сурового романтического пейзажа. « Избушка Сольвейг »,

противопоставленная могучим соснам и ледяному царству зимы, выглядит оазисом, излучающим человеческое тепло»

Выберите из приведённого списка верные ответы вместо пропусков. Обратите внимание, что некоторые ответы могут использоваться больше одного раза.